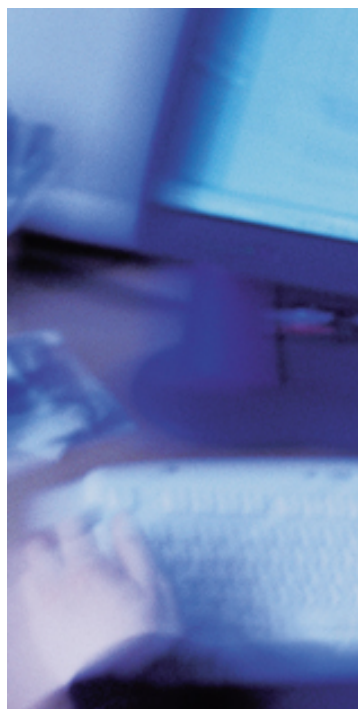




Juni 2008

Release Notes scVENUS 2.3.0

Technische Release Notes
Was ist neu?
Neue Betriebssysteme
Vertrieb
E-Mail-Support / Mailingliste
Webportal und Diskussionsforum
Schulungen
Dokumentation
Live-CD



science + computing ag
Hagellocher Weg 73
72070 Tübingen

Tel.: 07071 9457-0
Fax: 07071 9457-211

www.science-computing.de
info@science-computing.de



creating IT solutions

- IT Services
- Operational Concepts
- Security Solutions
- Linux Cluster Computing
- System Management
- Linux Migration
- Workload Management
- Open Software
- Software Consulting
- Backup Solutions
- Workflow Management
- CFD Visualization
- FEM Preprocessing
- Engineering Portals

1 Technische Release Notes

Detaillierte technische Release Notes finden Sie auf der scVENUS-DVD. Als registrierter Kunde können Sie die technischen Release Notes von unserem Webportal herunterladen:

<http://portal.science-computing.de>

Als nicht-registrierter Kunde wenden Sie sich bitte an unseren Vertrieb:

venus@science-computing.de

2 Was ist neu?

2.1 Softwareverwaltung

- **MSI-Unterstützung:** Mit scVENUS 2.3.0 können Sie `msi`- und `mst`-Dateien im Softwaredepot ablegen und auf Windows-Clients verteilen.
- **Patchmanagement für Windows:** Mit scVENUS 2.3.0 können Sie Betriebssystem- und Internet Explorer-Patches im Softwaredepot ablegen und alle notwendigen und passenden Patches installieren, die noch nicht auf einem Client installiert wurden.
- **scsnapshot:** `scsnapshot` wurde für 64-Bit und Chinesisch überarbeitet.

2.2 Konfigurationsverwaltung

- **Verwalten von Venusgruppen:** Mit scVENUS 2.3.0 können Sie beim Anlegen von Venusgruppen mit dem Masterkommando `scaddvenusgroup` Kommentare angeben. Außerdem können Sie sich mit dem neuen Masterkommando `sclistvenusgroup` eine Liste der Venusgruppen anzeigen lassen. Mit dem neuen Masterkommando `scchvenusgroup` können Sie Kommentare für Venusgruppen ändern oder hinzufügen.

2.3 Clientverwaltung

- **Zugriff auf die Client-Konsole:** Mit dem neuen Masterkommando `scconsole` erhalten Sie eine einheitliche Benutzerschnittstelle für den Zugriff auf die Konsole eines Clients (eingeschränkte Unterstützung).
- **Lights Out Management von Clients:** Mit dem neuen Masterkommando `scpower` können Sie u.a. Clients von remote neu starten, resetten oder an-/ausschalten (eingeschränkte Unterstützung).

2.4 Benutzer- und Dateisystemverwaltung

- **Active Directory:** Mit scVENUS 2.3.0 können Sie Benutzer und Gruppen im Active Directory anlegen, ändern oder löschen. Zusätzlich können Sie Automounter-Maps und Netzgruppen verwalten.

2.5 scVENUS-Funktionen

- **Funktionen für Windows:** scVENUS 2.3.0 stellt eine Vielzahl neuer Funktionen für Windows zur Verfügung, mit denen Sie u.a. die Zugriffskontrolle, die Registry und Dateiattribute verwalten können. Die Funktionen sind mit dem *Windows Component Model (COM)* implementiert, das deren Verwendung auch in Sprachen wie Python, Perl oder Powershell ermöglicht.

2.6 GUI

- **Job-Log-Browser:** Mit dem neuen Modul Job-Log-Browser erhalten Sie eine Übersicht über alle administrativen Tätigkeiten, die mittels scVENUS ausgeführt wurden.
- **Bearbeiten von Requires:** Sie haben eine verbesserte Möglichkeit im Softwaredepot die Requires eines Softwarepakets zu editieren.
- **Importieren von lokal abgelegten Dateien:** Im Software- und Konfigurationsdepot können Sie jetzt lokal im Dateisystem abgelegte Dateien, Kontexte und Methoden importieren.
- **Schaltflächen für Schnellzugriff:** Mit nur einem Klick können Sie sehen, wer auf einem Rechner angemeldet ist oder Sie erhalten die Prozesstabelle eines Clients. Zudem können Sie auf vordefinierte lokale Kommandos zugreifen.
- **Onlinehilfe:** Mit scVENUS 2.3.0 erhalten Sie eine Onlinehilfe für die Module Softwareverwaltung und Job-Log-Browser.

2.7 Passwort-Policy

- Mit scVENUS 2.3.0 können Sie eine **Passwort-Policy** durchsetzen.

2.8 Inventar

- **Authentisierung in der Inventar-Datenbank:** scVENUS 2.3.0 verfügt über einen verbesserten Authentisierungsmechanismus.

2.9 Monitoring

- **Neue Transportschicht:** Mit scVENUS 2.3.0 erhalten Sie eine neue leistungsstarke Transportschicht.
- **Reporting:** Das Reporting ist vollwertiger Bestandteil der Auslieferung.
- **Neuer S+C Cron Dienst für Windows**

3 Neue Betriebssysteme

SLES/SLED 10

SUSE 10.2, 10.3

Solaris 10 für Intel

Windows Server 2003 64bit

WindowsXP 64bit

Debian 4.0

Red Hat EL 5

CentOS 5

Für scVENUS 2.3.0 müssen keine 32-Bit-Kompatibilitätsbibliotheken nachinstalliert werden.

4 Vertrieb

Wenn Sie scVENUS beziehen möchten, wenden Sie sich bitte an unseren Vertrieb:
venus@science-computing.de

5 E-Mail-Support

Wenn Sie Support-Anfragen haben, schreiben Sie bitte an:
venus-support@science-computing.de

Um scVENUS-Lizenzen zu beziehen, verwenden Sie folgende E-Mail-Adresse:
venus-license@science-computing.de

6 Mailingliste

Wir verwenden eine Mailingliste für die Ankündigung neuer scVENUS-Release- und Hotfix-Versionen:

venus-announce@science-computing.de

Wie Sie sich in diese Liste eintragen können, schauen Sie bitte im Willkommenskapitel eines der scVENUS-Handbücher nach.

7 Webportal und Diskussionsforum

Aktuelle Informationen über scVENUS finden Sie auf unserer Homepage unter:

<http://www.science-computing.de/products/scvenus.html>

Neben einem Zugang zum scVENUS-Webportal (nur für registrierte Kunden) und zum scVENUS-Diskussionsforum finden Sie dort einen Überblick über die Vorteile und Funktionalität von scVENUS, Infoblätter zum Herunterladen und aktuelle Releaseinformationen.

Im scVENUS-Diskussionsforum können Kunden und Interessenten von scVENUS, sowie scVENUS-Entwickler ihre Erfahrungen austauschen und diskutieren.

8 Schulungen

Wir veranstalten regelmäßig scVENUS-Schulungen. Bitte informieren Sie sich auf unserer Homepage unter:

<http://www.science-computing.de/aktuell/schulungen.html>

Oder Sie schicken eine E-Mail an:

seminare@science-computing.de

Selbstverständlich bieten wir auch speziell auf Ihre Bedürfnisse zugeschnittene Schulungen an.

9 Dokumentation

Die HTML-Referenzdokumentation der scVENUS-Kommandos, -Methoden, -Kontexte, -scmonAgents, -Funktionen und -Konfigurationsvariablen wird installiert nach `/home/<manager>/Documentation/scVENUS` (bei Neuinstallationen). Hier finden Sie auch die scVENUS-Handbücher:

Administrationshandbuch (für scVENUS 2.3.0 nur elektronisch verfügbar)

Kommandos- und Konfigurationshandbuch

Methoden- und Funktionenhandbuch

Inventarhandbuch

Monitoringhandbuch

Upgrade- und Installationshandbuch

10 Live-CD für scVENUS

Testen Sie die Funktionalitäten von scVENUS in wenigen Schritten selbst. Wenn Sie Interesse an der Live-CD haben, wenden Sie sich bitte an unseren Vertrieb.